

Gebruiksaanwijzing

AEROsuc® - EASY Home 1 | EASY Home 2
Elektrische afzuigpompen



Inhoud	Pagina
1. Veiligheidsaanwijzingen	1-3
2. Toepassingsdoel	3
3. Belangrijkste onderdelen van de elektrische afzuigpomp	4
4. Productbeschrijving	5
5. Montage	5-6
6. Werking	7-9
6.1 Voedingsbron selecteren (werking op netstroom/accu)	7
6.2 Bediening	8-9
7. Batterij opladen	9-10
8. Reinigingsaanwijzingen	10-12
8.1 Voorbereiding	11
8.2 Afzuigreservoir	11
8.3 Afzuigverbindingsslang en siliconen slangen	12
8.4 Afzuigapparaat (behuizing)	12
8.5 Transporttas	12
9. Onderhoud, werkingscontrole en termijnen	12-15
9.1 Vingertop/afzuigonderbreker	13
9.2 Afzuigreservoir, afzuigverbindingsslang en siliconen slangen	13
9.3 Afzuigfilter	13
9.4 Apparaat- / luchtfilter	14
9.5 Werkingscontrole	15
10. Mogelijke fout	16
11. Technische gegevens	17-19
11.1 Veiligheidsafstanden	19
12. Toebehoren en vervangonderdelen	20
13. Garantie	21
14. Verklaring van de symbolen	21

Art.nr.: HAG 03-HC1

Artikel: AER0suc® - EASY Home 1, elektrische afzuigpomp, netstroomversie

Art.nr.: HAG 03-HC2

Artikel: AER0suc® - EASY Home 2, elektrische afzuigpomp, accuversie

1. Veiligheidsaanwijzingen

- 1.1 De volgende algemene veiligheidsaanwijzingen moeten in acht worden genomen bij het gebruik van elektrische apparatuur. Deze aanwijzingen moeten strikt worden opgevolgd om ongelukken, persoonlijk letsel en materiële schade te voorkomen. Belangrijke veiligheidsaanwijzingen en technische informatie in deze handleiding worden aangeduid met verwijzingen, die de volgende betekenis hebben:

 **Gevaar!**

Deze verwijzing duidt op gevaren die ernstige verwondingen en blijvend lichamelijk letsel of de dood kunnen veroorzaken.

 **Let op!**

Deze verwijzing duidt op aanwijzingen die, indien niet nageleefd, kunnen leiden tot schade, storingen en/of uitval van het apparaat.

 **Aanwijzing:**



Deze verwijzing duidt op tips en informatie die speciaal in acht moeten worden genomen.

1.2  **Aanwijzing:**

Lees deze gebruiksaanwijzing zorgvuldig voordat u het apparaat in gebruik neemt! De gebruiksaanwijzing maakt deel uit van het apparaat en moet steeds beschikbaar zijn.

1.3  **Gevaar!**

- 1.3.1 Het niet naleven van de gebruiksaanwijzing of van de veiligheidsaanwijzingen kan de gezondheid schaden en kan leiden tot verwondingen en blijvend lichamelijk letsel of zelfs de dood, evenals schade, een gestoorde werking en/of uitval van het apparaat. De fabrikant aanvaardt geen aansprakelijkheid voor schade of storingen door het niet naleven van de gebruiksaanwijzing.

- 1.3.2 De AEROSuc® - EASY Home 1 en EASY Home 2 zijn elektrische afzuigpompen, die bestemd zijn voor het medisch afzuigen van secreties en niet-brandbare vloeistoffen. Gebruik voor andere doeleinden dan het beoogde doel kan leiden tot ernstig en blijvend lichamelijk letsel of zelfs de dood.
- 1.3.3 Controleer of alle toebehoren voor gebruik goed vastzit, want het is mogelijk dat bepaalde aansluitstukken niet op de geleverde onderdelen passen.
- 1.4 Om gevaren te voorkomen en een optimale prestatie te garanderen mogen aan het apparaat geen wijzigingen of aanpassingen worden aangebracht.
- 1.5 De afzuigpomp mag enkel worden gebruikt door geschoolde personen die werden opgeleid in het gebruik van het product en werden gekwalificeerd in de voorgeschreven procedures bij de afzuiging. Gebruik het apparaat niet als u niet begrepen hebt hoe u het moet gebruiken.
- 1.6  **Gevaar door elektrische stroom!**
- 1.6.1 Laat het apparaat nooit in water of andere vloeistoffen vallen.
- 1.6.2 Gebruik het niet in bad.
- 1.6.3 Plaats of bewaar het product niet op een plaats waar het in een badkuip of wasbak kan vallen of kan worden neergetrokken.
- 1.6.4 Laat het apparaat of het netsnoer niet in water of andere vloeistoffen vallen.
- 1.6.5 Neem geen apparaat vast dat in het water gevallen is. Trek onmiddellijk het netsnoer uit het stopcontact.
- 1.6.6 Trek het netsnoer uit het stopcontact voor iedere reinigingsbeurt en na elk gebruik.
- 1.6.7 Controleer voor de ingebruikname of u het juiste netsnoer gebruikt en sluit het apparaat aan op een stopcontact met de juiste spanning.
- 1.7  **Gevaar!** Gebruik het apparaat niet wanneer:
- 1.7.1 het apparaat niet normaal werkt.
- 1.7.2 het apparaat zelf, onderdelen van het apparaat (incl. netsnoer) of de voedingsbron beschadigd zijn.
- 1.7.3 het apparaat is gevallen.
- 1.7.4 het apparaat in het water is gevallen. Stuur het apparaat in dergelijke gevallen onmiddellijk terug naar uw vakhandelaar voor nazicht en reparatie.

1.8 **Gevaar!**

- 1.8.1 Let bijzonder goed op als het product door kinderen of in de nabijheid van kinderen wordt gebruikt.
- 1.8.2 Houd het apparaat buiten het bereik van kinderen.
- 1.8.3 De veiligheid van het apparaat is enkel gegarandeerd bij gebruik voor het beoogde doel in overeenstemming met de aanwijzingen in de gebruiksaanwijzing.
- 1.8.4 Gebruik voor het apparaat uitsluitend origineel toebehoren en originele vervangonderdelen.
Vervang geen toebehoren dat niet is aanbevolen door de fabrikant.
- 1.8.5 Het apparaat mag niet worden gebruikt in de nabijheid van brandbare gassen zoals: brandbare mengsels van anesthetica met lucht of stikstof, zuurstof of aerosols.

1.9 **Let op!**

- 1.9.1 Laad de accu volledig op voor de eerste ingebruikname van de EASY Home 2.
- 1.9.2 Bij gebruik moet het apparaat rechtop staan, anders kan de ingebouwde overloopbescherming in het deksel van het secretereservoir de verbinding met de afzuigpomp niet veilig blokkeren en kan secretie in de afzuigpomp terechtkomen. Dit kan leiden tot schade aan de pomp.
- 1.9.3 Laat het apparaat nooit werken zonder er toezicht op te houden.
- 1.9.4 Als er problemen optreden tijdens het gebruik, moet u het gebruik onmiddellijk staken en het apparaat vervangen.
- 1.9.5 Bewaar het apparaat nooit in direct zonlicht, bij extreme temperaturen of te hoge luchtvochtigheid.

2. Toepassingsdoel

De AEROSuc® - EASY Home 1 en EASY Home 2 zijn medische, elektrisch bedienbare afzuigpompen, die zowel in zorginstellingen (bv. ziekenhuizen) als in de thuiszorg kunnen worden gebruikt om secreties en vloeistoffen uit de luchtwegen, en infectiestoffen uit wonden, te verwijderen.

De AEROSuc® - EASY Home 2 kan buiten en tijdens het transport worden gebruikt.

Gebruik de EASY Home 1 en EASY Home 2 niet:

- in omgevingen met explosiegevaar
- om de thorax of wonden te draineren (drainage in zwak vacuüm)

Gebruik de EASY Home 1 niet:

- buiten en tijdens het transport

3. Voornaamste onderdelen van de elektrische afzuigpomp

! Let op!

- Ga voordat u het apparaat in gebruik neemt na of alle volgende onderdelen in de geleverde verpakking aanwezig zijn!
- Als een van de hieronder vermelde onderdelen ontbreken in de geleverde verpakking, neemt u onmiddellijk contact op met uw vakhandelaar.
- De geleverde verpakking bevat geen afzuigkatheter. Afzuigkatheters behoren tot de bijkomend verkrijgbare onderdelen vermeld in paragraaf 12.2.
- Gebruik alleen het originele toebehoren vermeld in paragraaf 12.1.
- Controleer voor elk gebruik of het toebehoren goed past.



Elektrische afzuigpomp (behuizing)



Afzuigreservoir



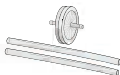
Gebruiks-
aanwijzing



1,80 m afzuigverbindingsslang



Vingertop/afzuigonderbreker



Slang-filterset: 1x afzuigfilter
en 2 x 0,15 m siliconen slang

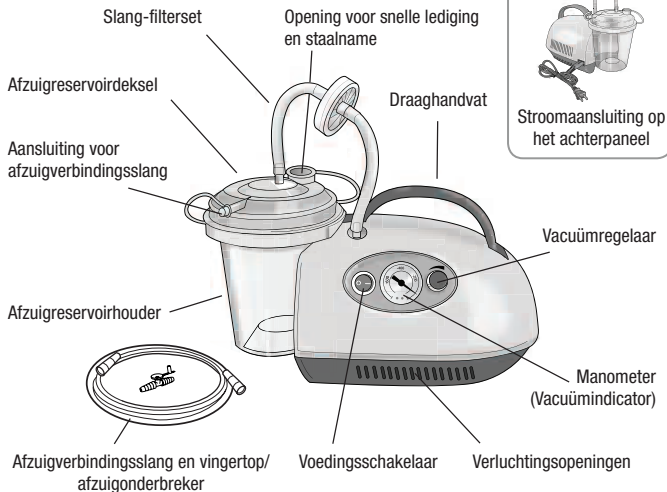


5 x apparaat-/luchtfilter



Netsnoer (2-delig)

4. Productbeschrijving

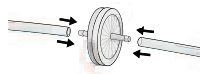


5. Montage

5.1 Open de transporttas en neem alle toebehoren uit.

5.2 Stel de slang-filterset samen:

5.2.1 Schuif een siliconen slang (2 x 0,15 m) op elke aansluiting van het afzuigfilter. Let op dat de slangen stevig en dicht vastzitten. Indien de slangen niet vast op de aansluitingen zitten, moet de set worden vervangen.



5.2.2 Om vochtophopingen in de slangen en filters te voorkomen, mag u de slangen pas op het filter monteren als u de set gaat gebruiken.

5.3 Afzuigreservoir en afzuigpomp monteren:

5.3.1 Plaats het deksel op de houder van het afzuigreservoir. Het deksel wordt niet op het reservoir aangeschroefd, maar op het reservoir gedrukt tot het inklikt en goed stevig en veilig vastzit.

5.3.2 Plaats het afzuigreservoir in de daartoe voorziene houder op de behuizing van de afzuigpomp.

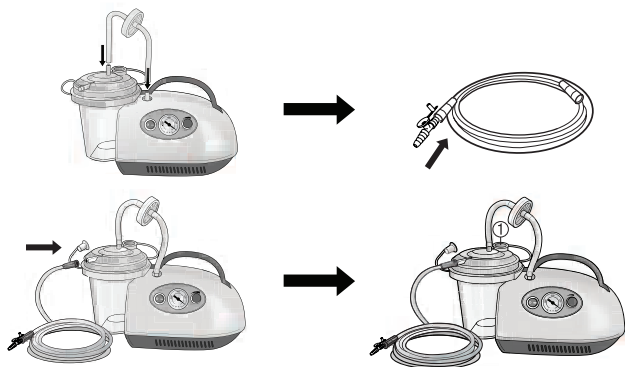


5.4 Sluit de slang-filterset en de afzuigverbindingsslang aan:

5.4.1 Sluit het ene uiteinde van de slang-filterset aan op de behuizing van de afzuigpomp en het andere uiteinde op de respectieve aansluiting op het deksel van het afzuigreservoir (let op de aanduiding op het deksel!: **Vacuüm**).

5.4.2 Plaats de vingertop/afzuigonderbreker in een van de twee connectoren van de afzuigverbindingsslang.

5.4.3 Steek de andere connector van de afzuigverbindingsslang op de respectieve aansluiting op het deksel van het afzuigreservoir (let op de aanduiding op het deksel!: **Patiënt**).



Aanwijzing:

- Let op dat alle verbindingen en aansluitingen goed stevig en dicht vastzitten!
- Let ook goed op dat de opening voor snelle lediging en staalname (zie ① in de bovenstaande afbeelding) op het deksel van het afzuigreservoir goed gesloten is.

6. Werking

6.1 Voedingsbron selecteren (werking op netstroom/accu)

Kijk voordat u het apparaat aansluit op een voedingsbron goed na of de voedingsschakelaar op het bedieningspaneel van het apparaat "UIT" staat ("0"). Selecteer vervolgens de gewenste voedingsbron.

6.1.1 Led-indicatoren

De AEROsuc® - EASY Home 2 beschikt over twee led-indicatoren op het bedieningspaneel links naast de manometer.

Bovenste led-indicator

Brandt groen: batterij is volledig opgeladen.

Brandt rood: batterij wordt opgeladen.

Onderste led-indicator

Brandt groen: apparaat is in werking.

Brandt rood: batterij is bijna leeg. Selecteer een andere voedingsbron en laad de batterij zo snel mogelijk weer op.

6.1.2 Werking op netstroom

Steek de adapter van het meegeleverde netsnoer in de voedings-aansluiting op de achterzijde van de afzuigpomp. Steek de stekker vervolgens in een geaard stopcontact.



! Let op!

Reizen naar het buitenland: De apparaten zijn uitgerust met een wisselstroom/gelijkstroom-adapter zodat ze op elke gewenste wisselstroomspanning (100 tot 240 VAC, 50/60 Hz) kunnen worden gebruikt. U moet echter wel een aangepast netsnoer gebruiken om ze aan te sluiten op het stopcontact. Ga voor de ingebruikname na of u wel het juiste netsnoer gebruikt. Let op dat de op het netsnoer vermelde wisselstroomspanning (zie ② in de bovenstaande afbeelding) overeenkomt met die van de voedingsbron.

6.1.3 Werking op batterij

Ga na of uw apparaat is uitgerust met een ingebouwde oplaadbare batterij. Deze batterij is ingebouwd in de apparaten van de serie AEROsuc® - EASY Home 2 (REF: HAG03-HC2).

Aanwijzing:

- Om een normale werking op batterijvoeding te garanderen, moet de batterij,
- zoals beschreven in hoofdstuk 7, gedurende 8 uur volledig worden opgeladen.
- Wanneer de afzuigpomp via het netsnoer is aangesloten op een voedingsbron, werkt het apparaat niet op de ingebouwde oplaadbare batterij.

6.2 Bediening

Aanwijzing:

- Controleer voor elk gebruik of de slangen en het afzuigreservoir geen scheuren, gaten, enz. vertonen. Beschadigde onderdelen moeten worden vervangen.
- Controleer of het gewenste vacuüm is ingesteld voordat u de afzuiging aanvat.
- Raadpleeg de behandelende arts voor de juist vacuüminstelling voor uw specifieke toepassing.
- Kijk tijdens de afzuiging regelmatig naar de batterij-indicator. Indien de onderste led-indicator rood brandt, kies dan een andere voedingsbron en laad de accu zo snel mogelijk weer op.
- Voer voor elk gebruik een werkingstest uit (zie paragraaf 9.5).

6.2.1 Zet het apparaat in de buurt van een stopcontact en binnen het bereik van de patiënt op een vlakke en stabiele ondergrond. Zorg dat de ventilatieopeningen op de zijkant van de behuizing van het apparaat niet geblokkeerd zijn.

6.2.2 Nadat u de voedingsbron hebt geselecteerd, schakelt u het apparaat aan ("I"). Druk hiervoor op de voedingschakelaar links naast de manometer.

6.2.3 Stel met de vacuümregelaar (rechts naast de manometer) een vacuümniveau in tussen 105 – 570 mmHg (0,14 tot 0,76 bar). Door de knop rechtsom te draaien verhoogt u het vacuüm en door deze linksom te draaien verlaagt u het vacuüm. U kunt het gewenste vacuümniveau aflezen met de manometer. Het vacuümniveau correct instellen en aflezen is enkel mogelijk door de openingen van de vingertop/afzuigonderbreker aan het uiteinde van de afzuigverbindingsslang af te sluiten of dicht te houden.

Let op!

- Kijk tijdens de afzuiging regelmatig het vulpeil van het afzuigreservoir na en ledig dit op tijd.
- De afzuiging op de patiënt wordt automatisch geblokkeerd wanneer het vloeistofpeil aan de overloopbeveiliging aan de onderzijde van het deksel van het afzuigreservoir komt.

Wanneer de overloopbeveiliging geactiveerd werd, moet het afzuigreservoir worden geleidigd. Als de afzuiging met de afzuigpomp toch wordt verdergezet, kan dit de afzuigpomp beschadigen.

- Bij gebruik moet het apparaat rechtop staan, anders kan de ingebouwde overloopbescherming in het deksel van het secreetreservoir de verbinding met de afzuigpomp niet veilig blokkeren en kan secreet in de afzuigpomp terechtkomen. Wanneer de overloopbeveiliging in het secreetreservoir en het afzuigfilter overloopt kan de pomp beschadigd en gecontamineerd raken.
- Wanneer vloeistof binnendringt in het apparaat moet dit door gekwalificeerd personeel worden geïnspecteerd. Stuur het apparaat in dat geval terug naar uw vakhandelaar met een waarschuwing voor mogelijke contaminatie.

6.2.4 Schakel het apparaat na het beëindigen van de afzuiging uit door op de voedingschakelaar ("0") te drukken. De afzuiging wordt stopgezet.

Aanwijzing:

- Als het model AER0suc® - EASY Home 2 (REF: HAG03-HC2) via de voedingschakelaar wordt uitgeschakeld, maar via het netsnoer nog wel verbonden is met de voedingsbron, begint de batterij automatisch op te laden.

6.2.5 Trek het netsnoer uit het stopcontact als u het apparaat voor langere tijd niet meer gaat gebruiken.

7. Batterij opladen

De elektrische afzuigpomp AER0suc® - EASY Home 2 (REF: HAG03-HC2) is uitgerust met een oplaadbare batterij.

7.1 Om de batterij op te laden, sluit u het apparaat met het meegeleverde netsnoer ③ aan op een stopcontact.



7.2 De batterij kan eveneens worden opgeladen met de 12 V autoadapter ④ (optioneel toebehoren). Steek hiertoe de kleine aansluiting van de 12 V autoadapter aan op de stroomaansluiting op de achterkant van de afzuigpomp. Steek vervolgens de grote aansluiting in de 12 volt gelijkstroomaansluiting in de auto.



7.3 Controleer of de bovenste led-indicator rood brandt om zeker te zijn dat de batterij wordt opgeladen.

7.4 Het opladen is voltooid wanneer de bovenste led-indicator groen brandt.

Aanwijzing:

- Afhankelijk van de mate waarin de batterij is ontladen, duurt het maximaal 8 uur om deze weer volledig op te laden.
- Met een volledig opgeladen batterij kan ca. 50 min worden aangezogen op
- maximale afzuigkracht.
- Apparaten met een ingebouwde oplaadbare batterij moet worden gerecycled. Voer het apparaat niet af met het gewone huisvuil.

Let op!

- Let op dat u de accu nooit helemaal laat ontladen, want dit verkort de levensduur van de batterij. Laad de batterij zo snel mogelijk op wanneer de onderste led-indicator rood brandt.
- Controleer regelmatig en voor elk gebruik of de batterij is opgeladen. Laad de batterij opnieuw op zodra de onderste led rood brandt.
- Als u het apparaat gedurende langere tijd niet gaat gebruiken, moet u de batterij om de 6 maanden opnieuw opladen.

8. Reinigingsaanwijzingen

Aanwijzing:

- Dit product bevat artikelen die uitsluitend bedoeld zijn voor gebruik bij één patiënt (zie hoofdstuk 9). Werp deze volgens de geldende normen, regels en wetten weg bij elke wisseling van patiënt of wanneer u de bijbehorende onderdelen vervangt.
- Het afzuigreservoir, de afzuigverbindingsslang en de siliconen slang moet na elke afzuigtoepassing grondig met warm leidingwater worden uit- of door-gepoeld.
- Dagelijks of na de laatste afzuigtoepassing van de dag moeten het afzuigreservoir, de afzuigverbindingsslang en de siliconen slangen worden gereinigd met afwasmiddel, gevolgd door "inweking" in een azijnoplossing.
- De behuizing van het apparaat moet bij iedere wisseling van patiënt worden gereinigd en ontsmet.
- Let daarbij op dat alle onderdelen na de reiniging onberispelijk schoon zijn gemaakt.
- Draag tijdens de volledige reinigingsprocedure wegwerphandschoenen.
- Voer na elke reiniging een werkingscontrole uit (zie hoofdstuk 9.5 Werkingscontrole).

- Bewaar het apparaat en alle toebehoren na reiniging op een droge kiemvrije plaats. Het toebehoren moet worden opgeborgen in een schone, afsluitbare tas.
- De in dit hoofdstuk beschreven maatregelen voor het reinigen vervangen niet de relevante gebruiksvorschriften.

8.1 Voorbereiding

- 8.1.1 Schakel de afzuigpomp uit met de voedingsschakelaar ("0") en wacht tot het vacuüm is weggevallen.
- 8.1.2 Neem het netsnoer uit het stopcontact en uit de stroomaansluiting op de achterzijde van het apparaat.
- 8.1.3 Koppel de afzuigverbindingsslang en de slang-filterset los van het apparaat.
- 8.1.4 Koppel de vingertop/afzuigonderbreker los van de connector van de afzuigverbindingsslang.
- 8.1.5 Demonteer de slang-filterset. Trek hiervoor de slangen los van de aansluitingen van het afzuigfilter.
- 8.1.6 Neem het afzuigreservoir uit de houder.

8.2 Afzuigreservoir:

- 8.2.1 Neem voorzichtig het deksel van de houder van het afzuigreservoir en ledig de inhoud.

Aanwijzing:

Het afzuigreservoir moet na elk gebruik worden geledigd, en de inhoud moet worden afgevoerd in overeenstemming met de toepasselijke normen, regels en wetten.

- 8.2.2 Spoel het deksel en de houder grondig uit met warm leidingwater.
- 8.2.3 Was het deksel en het reservoir grondig in warm leidingwater met een mild afwasmiddel en spoel de onderdelen nadien grondig na met warm leidingwater.
- 8.2.4 Bereid een azijnoplossing in een recipiënt: 1 deel azijn (plantaardig/in de handel verkrijgbaar met een zuurconcentratie van ongeveer 5%) en 3 delen warm water (het water moet ongeveer 55°C tot 65°C warm zijn). Dompel de houder en het deksel gedurende 60 minuten in de bereide azijnoplossing.
- 8.2.5 Spoel het deksel en de houder grondig uit met warm water.

8.2.6 Droog het deksel en de houder vervolgens met een zachte doek en/of laat de onderdelen volledig drogen aan de lucht.

8.3 Afzuigverbindingsslang en siliconen slangen:

8.3.1 Maak alle slangen grondig schoon door er warm leidingwater te laten doorstromen.

8.3.2 Bereid een azijnoplossing in een recipiënt: 1 deel azijn (plantaardig/in de handel verkrijgbaar met een zuurconcentratie van ongeveer 5%) en 3 delen warm water (het water moet ongeveer 55°C tot 65°C warm zijn). Dompel de slangen gedurende 60 minuten in de bereide azijnoplossing.

8.3.3 Spoel de slang vervolgens grondig uit met warm water en laat deze volledig drogen aan de lucht.

8.4 Afzuigapparaat (behuizing):

8.4.1 Schakel de afzuigpomp uit met de voedingschakelaar ("0")

8.4.2 Koppel het apparaat af van alle voedingsbronnen.

8.4.3 Veeg de behuizing af met een schone, vochtige (nooit natte) doek.

8.4.4 Veeg vervolgens schoon met een doekje met ontsmettingsmiddel en laat de behuizing volledig drogen. Hiervoor raden wij het ontsmettingsmiddel TERRALIN® aan. Volg de aanwijzingen van de fabrikant van het ontsmettingsmiddel.

Let op!

Dompel het apparaat nooit onder in water of andere vloeistoffen, want dit zal de vacuümpomp beschadigen.

8.5 Transporttas:

Maak de transporttas schoon met een doek bevochtigd met water en afwasmiddel. Veeg met de doek over het oppervlak van de transporttas en laat het oppervlak volledig drogen.

9. Onderhoud, werkingscontrole en termijnen

De AEROSUC® - EASY Home 1 en EASY Home 2 zijn onderhoudsvrij. Leef ook de aanwijzingen in dit hoofdstuk na voor de vervangtermijnen van het toebehoren en voor het uitvoeren van de werkingscontrole.

Gevaar door elektrische stroom!

Om gevaren te voorkomen en een optimale prestatie te garanderen mogen door de gebruiker aan of in het apparaat geen wijzigingen of aanpassingen worden aangebracht. Indien onderhoudswerkzaamheden aan uw apparaat nodig zijn,

stuurt u het naar uw vakhandelaar. Door het apparaat te openen of te manipuleren vervalt de garantie.

9.1 Vingertop/afzuigonderbreker

Vervang de vingertop/afzuigonderbreker

- bij elke wisseling van patiënt,
- dagelijks, als er niet van patiënt wordt gewisseld.

Aanwijzing:

Gebruik het apparaat uitsluitend met de originele AEROSuc® - vingertop/afzuigonderbreker (HAU01-FT; HAU11-FT).

9.2 Afzuigreservoir, afzuigverbindingsslang en siliconen slangen:

Controleer voor elke toepassing of het afzuigreservoir, de afzuigverbindingsslang en de siliconen slangen geen lekken, scheuren, enz. vertonen. Als deze beschadigd zijn, moeten ze onmiddellijk worden vervangen.

Let op!

Vervang de afzuigverbindingsslang, de siliconen slangen en het afzuigreservoir:

- bij elke wisseling van patiënt,
- als u beschadigingen, zoals scheuren, gaten of lekken, vaststelt,
- als niet van patiënt wordt gewisseld, dan minstens om de 6 maanden.

Aanwijzing:

Bedien het apparaat uitsluitend met de originele AEROSuc®-afzuigverbindingsslang (HAG03-HC-AS1), AEROSuc®-siliconen slangen (HAS01-8/14-150-SET) en het AEROSuc®-afzuigreservoir (HAG03-HC-AG1).

9.3 Afzuigfilter:

Voer op de afzuigfilters regelmatig visuele inspecties uit op vervuiling, contaminaties of verstoppingen.

Let op!


Vervang het afzuigfilter:

- bij elke wisseling van patiënt,
- onmiddellijk als het overloopt,
- als het vuil en grijs verkleurd, geblokkeerd of mogelijk gecontamineerd is,
- als er niet van patiënt wordt gewisseld, dan minstens om de 2 weken.

9.3.1 Controleer of het apparaat uitgeschakeld is en niet meer aangesloten is op een voedingsbron.

9.3.2 Neem de slang-filterset van het apparaat en ontkoppel de korte siliconen slang van de aansluitingen van de afzuigfilters.

9.3.3 Vervang het afzuigfilter door een nieuw AEROvent®-afzuigfilter (HAG03-HC-AF) en breng het filter opnieuw aan op het apparaat.

 **Aanwijzing:** Gebruik het apparaat nooit zonder afzuigfilter. Gebruik uitsluitend originele AEROvent®-afzuigfilters (HAG03-HC-AF). Het apparaat gebruiken zonder filter of met andere materialen als alternatief filter is verboden en kan leiden tot contaminatie en slechtere prestaties van het apparaat.

9.4 Apparaat- / luchtfilter:

Voer op het apparaat-/luchtfilter regelmatig visuele inspecties uit op vervuiling, contaminaties of verstoppingen.

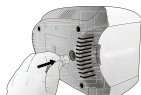
Let op!

Vervang het apparaat-/luchtfilter:

- als het vuil en grijs verkleurd, geblokkeerd of mogelijk gecontamineerd is,
- bij regelmatig gebruik ten minste één keer per maand.

9.4.1 Controleer of het apparaat uitgeschakeld is en niet meer aangesloten is op een voedingsbron.

9.4.2 Draai het apparaat/luchtfilter linksom en trek het uit de compressor, zoals afgebeeld in de afbeelding hiernaast.



9.4.3 Neem het filtermedium uit de luchtfilterkap en vervang het door een nieuw.

9.4.4 Plaats het apparaat-/luchtfilter rechtsomdraaiend terug in het apparaat.

Aanwijzing:

Gebruik het apparaat nooit zonder apparaat-/luchtfilter. Gebruik uitsluitend originele AEROvent®-apparaatfilters (HAG03-HC-GF; HAG03-HC-GF/6). Het gebruik van andere materialen als alternatief filter is verboden en kan leiden tot een verstoorde werking of schade aan het apparaat.

9.5 Werkingscontrole



Aanwijzing:

- Voer vóór en na elk gebruik en de daaropvolgende reiniging een werkingscontrole uit.
- Gebruik de afzuigpompen niet, als u bij de werkingscontrole afwijkingen tegenover de opgegeven waarden vaststelt.

9.5.1 Controleer of de afzuigverbindingsslang, de siliconen slangen en het afzuigreservoir lekken, scheuren, enz. vertonen. Beschadigde onderdelen moeten onmiddellijk worden vervangen.

9.5.2 Controleer of de slang-filterset en de afzuigverbindingsslang, incl. vingertop/afzuigonderbreker goed zijn aangesloten en stevig vastzitten.

9.5.3 Schakel de afzuigpomp in.

9.5.4 Sluit met de vingers de gaten op de vingertop/afzuigonderbreker af.

9.5.5 Stel rechtsomdraaiend de vacuümregelaar in op het maximale vacuüm. Als het apparaat binnen de 20-25 seconden niet het max. vacuüm bereikt, is de zuigkracht afgenomen. Controleer op mogelijke fouten (zie hoofdstuk 10).

10. Mogelijke fout

Defect	Maatregelen
Het apparaat kan niet in werking worden gezet.	1. Controleer of het apparaat op een voedingsbron is aangesloten.
	2. Controleer of het stopcontact werkt door er een ander elektrisch apparaat op aan te sluiten.
	3. Controleer of uw model is uitgerust met een batterij (AEROsuc® - EASY Home 2) en dat deze ook volledig is opgeladen.
Het apparaat treedt in werking, maar er is geen vacuüm.	1. Controleer of alle slangen zijn aangesloten zoals beschreven in deze handleiding.
	2. Controleer alle slangen op lekken.
	3. Controleer of het afzuigreservoir goed is afgedicht en geen lekken, scheuren of gaten vertoont.
Het apparaat treedt in werking, maar er is een zwak vacuüm.	1. Draai de vacuümregelaar rechtersom om het vacuüm te verhogen.
	2. Controleer de volledige afzuigenheid op lekken.
De batterij kan niet opnieuw worden opgeladen.	1. Ga na of u een model met ingebouwde accu hebt (AEROsuc® - Easy Home 2).
	2. Controleer of het apparaat op een werkend stopcontact is aangesloten.

11. Technische gegevens

Model/specificaties	EASY Home 1	EASY Home 2
Afmetingen (B x H x D)	36,4 x 21,3 x 17,5 cm	
Gewicht (incl. netsnoer)	2,4 kg	2,6 kg
Netsnoer (netadapter)	Ingangsspanning: 100-240 Volt ~ 50-60 Hz., 1.1 A Uitgangsspanning: 12 Volt 4.0 A	
Ingang gelijkstroomaansluiting	12 Volt 4.0 A	
Interne voeding (Lithium-ionbatterij)	-	11,1 V / 4400 mAh
Batterijoplaadtijd	-	8 uur
Werkingsduur van de batterij na 8 uur laden	-	ca. 50 min. (op max. zuigkracht)
Vacuümbereik	0,14 bar tot 0,76 bar (105 mmHg - 570 mmHg)	
Max. zuigkracht (vrije stroom)	28 l/min (+/- 2 l/min)	
Geluidsniveau	55 dB (+/- 5%)	
Inhoud afzuigreservoir	1000 ml (cc)	
Afzuigverbindingsslang	Aansluiting: 9 mm conisch toelopend, CH: 30; ID: 6,5 mm, lengte 1,80 m	
Siliconen aansluitsslagen	ID: 8 mm; AD: 14 mm, lengte 0,15 m	
Materiaal		
Afzuigpompbehuizing	ABS	
Afzuigreservoirdeksel	PP	
Afzuigreservoirhouder	PC	
Afzuigverbindingsslang	PVC	
Verbindingsslagen (0,15 m)	Siliconen	
Vingertop/afzuigonderbreker	PVC	
Temperatuurbereik		
Werking	10 °C - 40 °C	
Transport en opslag	-20 °C - 70 °C	

Relatieve luchtvochtigheid	
Werking	30% - 75%
Transport en opslag	10% - 95%
Atmosferische druk	
Werking	70 kPa - 106 kPa
Transport en opslag	50 kPa - 106 kPa
Apparatuurclassificatie	
Classificatie volgens MPG	II a
Classificatie volgens EN ISO 10079-1	hoog vacuüm/hoog debiet
Bedrijfsmodus	Continue werking
Elektromagnetische compatibiliteit (EMC):	EN 60601-1-2
Classificatie volgens EN 60601-1:	
Beschermingstype tegen elektrische schokken	Beschermingsklasse II
Beschermingsgraad tegen elektrische schokken	Type BF
Beschermingsgraad tegen binnendringen van water	IPX 1 (druppeldicht)

11.1 Veiligheidsafstanden

Aanbevolen afstanden tussen draagbare en mobiele HF-communicatieapparatuur en het apparaat - voor alle niet-levensondersteunende apparaten en systemen

Aanbevolen afstanden tussen draagbare en mobiele HF-communicatieapparatuur en de AEROsuc [®] -afzuigpomp			
De afzuigpomp is bestemd voor gebruik in een omgeving waarin de HF-interferentiestralingen worden gecontroleerd. De klant of gebruiker van de afzuigpomp kan elektromagnetische storingen helpen voorkomen door de onderstaande, aanbevolen minimumafstand aan te houden tussen de draagbare en mobiele RF-apparatuur (zender) en de afzuigpomp. Deze afstand wordt bepaald door de maximale uitgangsspanning van de communicatie-uitrusting.			
Maximale uitgangsspanning van de zender (W)	Afstand afhankelijk van de zenderfrequentie (m)		
	150 kHz tot 80 MHz $d=1.2\sqrt{P}$	80 MHz tot 800 MHz $d=1.2\sqrt{P}$	80 MHz tot 800 MHz $d=2.3\sqrt{P}$
0.01	0.1167	0.1167	0.2334
0.1	0.3689	0.3689	0.7378
1	1.1667	1.1667	2.3334
10	3.6893	3.6893	7.3786
100	11.6667	11.6667	23.3334
Voor zenders met een maximaal nominaal vermogen, dat niet hierboven vermeld is, kan de aanbevolen afstand d in meter (m) met behulp van de overeenkomstige formule voor de zenderfrequentie worden bepaald, waarbij P het maximale nominale vermogen van de zender in watt (W) voorstelt conform de fabrikant van de zender.			
Opmerking 1: Bij 80 MHz en 800 MHz geldt de afstand voor het hogere frequentiebereik.			
Opmerking 2: Deze richtwaarden gelden mogelijk niet voor alle situaties. De verspreiding van elektrische golven hangt af van het absorptievermogen en de reflectiviteit van structuren, voorwerpen en personen.			

12. Toebehoren en vervangonderdelen

12.1 Het volgende toebehoren en de volgende onderdelen zijn afzonderlijk verkrijgbaar voor de AEROSuc® - EASY Home 1 en EASY Home 2:

Bestelnummer	Artikelbeschrijving
HAG03-HC-AS1	AEROSuc® - AG03-HC-AS1 Afzuigverbindingsslang 1,80 m met trechterconnectoren
HAU11-FT	AEROSuc® - Vingertop/afzuigonderbreker, met vingergroef en afsluitdop
HAU01-FT	AEROSuc® - Vingertop/afzuigonderbreker, met vingergroef en afsluitdop, PHT-vrij
HAS01-8/14-150-SET	AEROSuc® - Siliconen afzuigslangset ID 8 mm/AD 14 mm, 150 mm lang, Set van 2 stuks
HAG03-HC-AG1	AEROSuc® - Afzuigreservoir 1000 ml
HAG03-HC-AF	AEROvent® - Afzuigfilter
HAG03-HC-GF/6	AEROvent® - Apparaat-/luchtfILTER, 6 stuks
HAG03-HC-T	AEROcase® - Draagtas voor AEROSuc® EASY Home elektrische afzuigpomp
HAG03-HC-GF-K	Filterkap voor AEROvent® AG03-HC-GF apparaatfilter
HAG03-0-HC-M	Manometer voor AEROSuc® EASY Home elektrische afzuigpomp
HAG03-HC-NTEU	Voedingsadapter EU voor AEROSuc® EASY Home elektrische afzuigpomp
HAG03-HC-NSEU	Voedingsstekker EU voor AEROSuc® EASY Home elektrische afzuigpomp
HAG03-HC-AA	Autoadapter 12V voor AEROSuc® EASY Home elektrische afzuigpomp
HAG03-HC-MP6-SET1	Pakket voor 6 maanden voor EASY Home, bestaande uit: 1x afzuigreservoir, 1x afzuigverbindingsslang, 12x afzuigfilter, 1x set siliconen slangen, 6x apparaatfilter

12.2 De volgende artikelen zijn aanvullend verkrijgbaar op de onderdelen die inbegrepen zijn in de levering:

Bestelnummer	Artikelbeschrijving
HAK11-50-06	AEROSuc® AK 115006, afzuigkatheter, recht, zacht, met trechterconnector, ca. 53cm
HAK11-50-08	AEROSuc® AK 115008, afzuigkatheter, recht, zacht, met trechterconnector, ca. 53cm
HAK11-50-10	AEROSuc® AK 115010, afzuigkatheter, recht, zacht, met trechterconnector, ca. 53cm
HAK11-50-12	AEROSuc® AK 115012, afzuigkatheter, recht, zacht, met trechterconnector, ca. 53cm
HAK11-50-14	AEROSuc® AK 115014, afzuigkatheter, recht, zacht, met trechterconnector, ca. 53cm
HAK11-50-16	AEROSuc® AK 115016, afzuigkatheter, recht, zacht, met trechterconnector, ca. 53cm
HAK11-50-18	AEROSuc® AK 115018, afzuigkatheter, recht, zacht, met trechterconnector, ca. 53cm

13. Garantie

13.1 2 jaar beperkte garantie, behalve batterij en afzuigreservoir, in overeenstemming met onze garantiebepalingen garanderen wij:

- vanaf de datum van aankoop tegen materiaal- en fabricagefouten.
- enkel in combinatie met het bewijs van aankoop.

13.2 6 maanden beperkte garantie op de ingebouwde batterij (EASY Home 2)

- vanaf de productiedatum op materiaal- en fabricagefouten.
- enkel in combinatie met het bewijs van aankoop.

14. Verklaring van de symbolen

	Volg de gebruiksaanwijzing		Niet geschikt voor hergebruik
	Fabrikant		Bestelnummer
	Vervaardigd op		Batchnummer
	Bruikbaar tot		Let op
	Type BF		Temperatuurgrenswaarde
	Beschermingsklasse II		Relatieve luchtvochtigheid, grenswaarde
	Het apparaat en de bijhorende onderdelen (en de batterij in het bijzonder) mogen niet met het gewone huishoudelijke of bedrijfsafval worden weggegooid.		Gelijkspanning

CE 0197

© HUM Gesellschaft für Homecare und Medizintechnik mbH

GBA-AG03-HC_NL | Versie 07.03.2014 | Revisie 0

HUM



HUM Gesellschaft für Homecare
und Medizintechnik mbH

Zum Pier 79 | D-44536 Lünen

FON +49 (0)2 31/ 88 08 85-0 | FAX +49 (0)2 31/ 88 08 85-58

E-mail: sales@hum-online.de | <http://www.hum-online.de>